

## táblázat (egy)

ez a PDF dokumentum a margitfalvi.hu-n olvasható cikk nyomtatásra szánt változata

### FOGALMAK

A táblázat a szövegszerkesztő programban elsősorban szemléltető eszköz, másodsorban pedig pozícionálási eszköz. Ha „szemléltet”, akkor a téma megértését szolgálja, ha „pozícionál”, akkor objektumok harmonikus elhelyezését segíti. Utóbbi funkciójában „elrendezéstáblázat”-nak is mondják.

A táblázat vízszintes elemei a sorok, függőleges elemei az oszlopok. A sor és az oszlop metszéspontjában áll a cella. A táblázat első sora tartalmazza az oszlopcímkeket, első oszlopa pedig a sorcímkeket. De a címke helyett, mondhatjuk azt is, hogy „oszlopnév”, meg „sornév”.

	címke	címke	címke	címke
címke				
címke				
címke				

Az oszlopok cellákat metszenek ki a sorokból. Ezek szerint, ahány oszlop, annyi cella egy sorban. Nem feltétlenül! És az oszlopok cella-száma sem okvetlenül a sorok számával azonos!

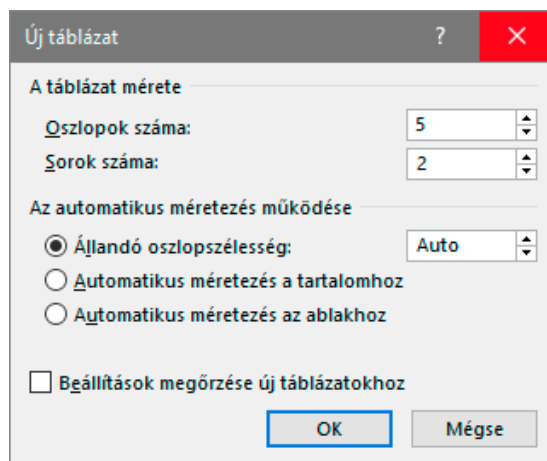
függvény neve		elemzett dátumegység	v. dátumegység pozíciója	vizsgált dátumegység	keresett dátum	
OPENINGBALANCE	-MONTH	nap	elemzett napot tartalmazót megelőző	hónap	legkésőbbi	
	-QUARTER			negyedév		
	-YEAR			év		
CLOSINGBALANCE	-MONTH		elemzett napot tartalmazót	hónap		előfordulók elemzettel bezárólag
	-QUARTER			negyedév		
	-YEAR			év		
TOTAL	-MONTH		hónap			
	-QUARTER		negyedév			
	-YEAR		év			

A táblázat egyedi szerkezetét cellák felosztásával, illetve cellák egyesítésével alakítjuk ki.

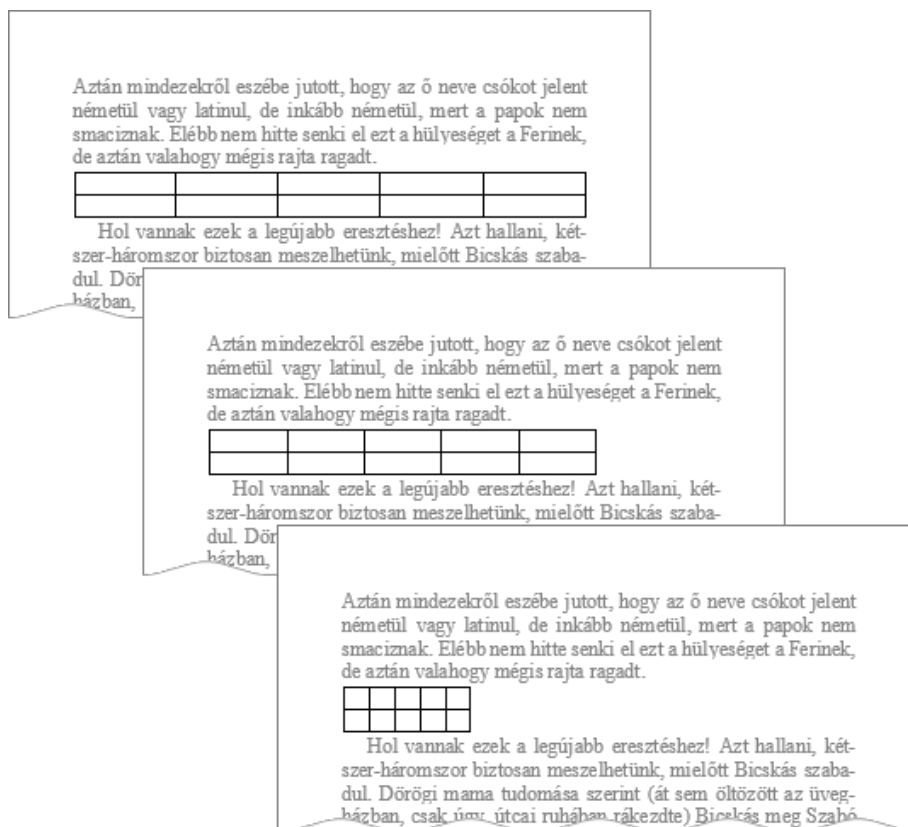
A cella tartalmazhat szöveget, képet, alakzatot és minden olyan objektumot, amelyet a szövegtörzsben is elhelyezhetnénk. És betű- és bekezdés-formázást is, ha tartalma szöveg. A bekezdésformázásban, természetesen, a tabulátor-pozíció létrehozásának lehetőségét is beleértjük. A cella tartamát a szokásos módon (Del, Backspace), a táblázat alkotóelemeit (sor, oszlop, cella) és magát a táblázatot is menüutasítással törölhetjük.

### TÁBLÁZAT LÉTREHOZÁSA

Új táblázat generálását a Beszúrás, Táblázat, Táblázat beszúrása... utasítással kezdeményezhetjük. Ha a táblázat a már meglévő szöveg végén áll majd, akkor hozzunk létre számára egy új bekezdést, ha a meglévő szövegben, akkor a parancs kiadása előtt a kurzor egy bekezdés első karaktere előtt álljon. A táblázat közvetlenül a kurzor felett fog majd megjelenni.



Az „Új táblázat” parancstáblán tudjuk megadni, hogy hány oszlopos és hány soros táblázatot szeretnénk. Az oszlopok szélességét „Az automatikus méretezés működése” vezérlővel határozhatjuk meg. Három lehetőség közül választhatunk. (1) A szedéstükör szélességéhez igazított oszlopszélességek. A táblázat azonos szélességű oszlopokból áll majd és teljesen kitölti a margók közötti távolságot. (2) Felhasználói oszlopszélességek. A táblázat a felhasználó által megadott szélességű oszlopokból fog állni. (3) Tartalomhoz igazított oszlopszélességek. Az egyes oszlopok szélessége mindig az adott oszlop legszélesebb tartalmához lesz igazítva.



A szedéstükör szélességéhez igazított oszlopszélességeket (képen fent) az „Állandó oszlopszélesség” vezérlő „Auto” értékével vagy az „Automatikus méretezés az ablakhoz” vezérlővel kérhetjük. Ha meghatározott szélességű oszlopokat (középen) akarunk, akkor írjuk be centiméterben (például: 3,6) a kívánt szélességet az „Állandó oszlopszélesség” vezérlő érték-mezőjébe! Tartalomhoz igazított (lent) oszlopszélességeket az „Automatikus méretezés a tartalomhoz” vezérlővel kérhe-

tünk. A tartalomhoz igazított oszlopszélességű táblázat kezdetben elég nyomi, de a feltöltés során kirúgja magát.

A táblázat bal felső sarkában álló táblamozgató fogantyú és a jobb alsó sarkában álló méretező fogantyú az egérműveletek eszköze. A cellában és a sor végén látható nyúlványos köröcske (pénznem jel) a „cella végjel” illetve a „sor végjel”. Mindkettő a kurzor pozícionálását segíti.

☒	☒	☒	☒	☒	☒
☒	☒	☒	☒	☒	☒
☒	☒	☒	☒	☒	☒

### AZ ÚJ TÁBLÁZAT SZOKÁSOS BEÁLLÍTÁSAI

Az új táblázat az oszlopszélesség-típustól függetlenül vízszintesen a bal margóhoz lesz igazítva.

És a szedéstükröt teljes szélességében elfoglalja, még akkor is, ha arra nincs is szüksége. Más-ként fogalmazva, a táblázat jobb oldalán álló üres területet a dokumentum szövege nem tudja elfoglalni a táblázat szokásos beállításai miatt.

Az új táblázat minden celláját a program vékony fekete vonallal szegélyezi. Természetesen ez a beállítás, a fentiekkel együtt módosítható.

A szedéstükrő szélességéhez igazított és a felhasználói szélességű oszlopok feltöltésekor furcsa automatizmusok jelentkeznek.

Aztán mindezekről eszébe jutott, hogy az ő neve csókot jelent németül vagy latinul, de inkább németül, mert a papok nem smaciznak. Előbb nem hitte senki el ezt a hülyeséget a Ferinek, de aztán valahogy mégis rajta ragadt.

Diósd	Budajenő	Toköl	Vác	Pilisszentlászló

Dörögí mama tudomása szerint (át sem öltözött az üvegházban, csak úgy, utcai ruhában rákezdte) Bicskás meg Szabó palesztinokat hoztak a palesztinokhoz, de a palesztinok nem jutottak el hozzájuk.

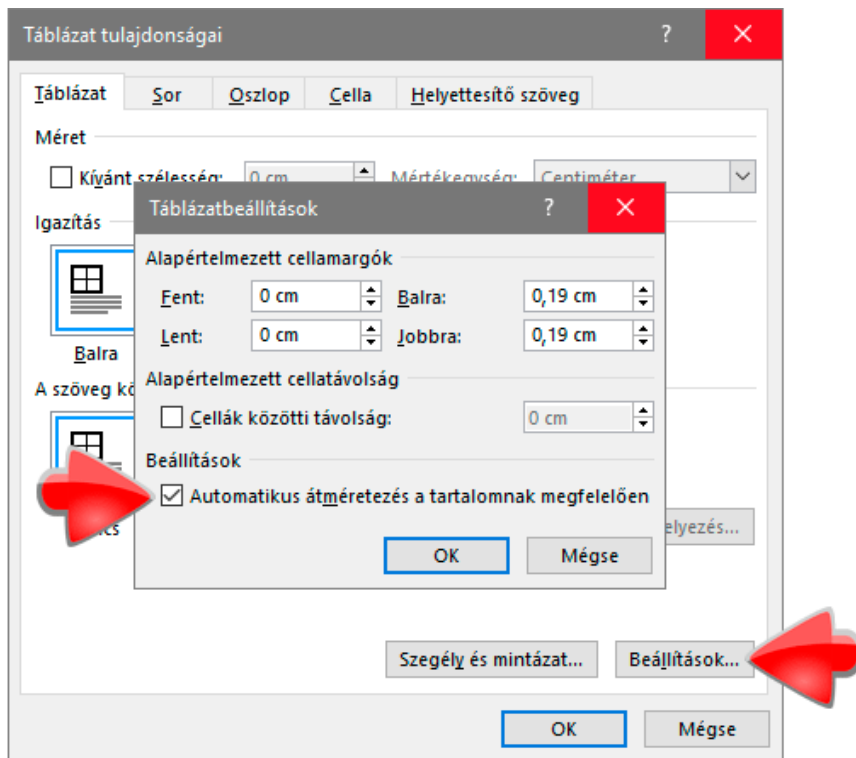
Aztán mindezekről eszébe jutott, hogy az ő neve csókot jelent németül vagy latinul, de inkább németül, mert a papok nem smaciznak. Előbb nem hitte senki el ezt a hülyeséget a Ferinek, de aztán valahogy mégis rajta ragadt.

Érd	Vác	Göd	Uri	Leányfalu

Dörögí mama tudomása szerint (át sem öltözött az üvegházban, csak úgy, utcai ruhában rákezdte) Bicskás meg Szabó palesztinokat hordtak át hűtökocsiban, de az egyik körben megfulladtak a palesztinok. Szorosan volt rákapcsolva a frizsider ajtaja, és nem jutott nekik levegő. Bicskás meg Szabó heletaszították.

A szedéstükrő szélességéhez igazított oszlopok (képen fent) az adatok beírásakor megszélesednek. A táblázat szélessége azonban nem változik, mert a növekedés mindig a szomszéd oszlop kárára történik.

A felhasználói oszlopszélességű táblázatban (képen lent) a szélesedés a táblázat szélességét növeli. Egészen a jobb margóig. Azután a táblázat szélessége már nem változik, és a szélesedést, ebben az esetben is, más oszlopok keskenyedése követ. Mindkét jelenséget az új táblázat egy szokásos beállítása okozza: Elrendezés (táblázat), Táblázat, Tulajdonságok, Beállítások..., Automatikusan átméretezés a tartalomnak megfelelően.



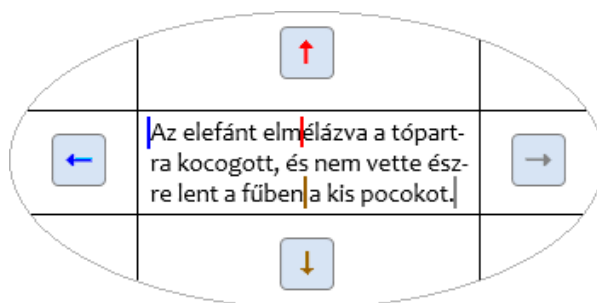
### MOZGÁS A TÁBLÁZATBAN

A táblázatban az „első” és „utolsó” fogalmakat a cellákat balról jobbra és felülről lefelé szemlélve kell értelmezni. Például, a táblázat első cellája, első sorának első cellája, utolsó cellája pedig utolsó sorának utolsó cellája. Természetesen, ugyanezt oszlopokkal is megfogalmazhatjuk.

A sorban balról jobbra haladva, a Tab billentyűvel lépegethetünk egyik cellából a másikba. Mikor a sor végére érünk, akkor a következő sor első cellája következik. Egész a táblázat utolsó cellájáig és ha ott is leütjük a Tab-ot, akkor a program egy új sort illeszt a táblázathoz és annak az első cellájába lép. A Shift+Tab-bal az ellenkező irányba haladhatunk. Szándékosan kerültem a „kurzor áthelyezése” kifejezést, mert mindkét billentyűparancs kijelöli a szomszédos cella tartalmát, persze csak akkor, ha van neki, és a kurzort egy külön művelettel kell megjelenítenünk.

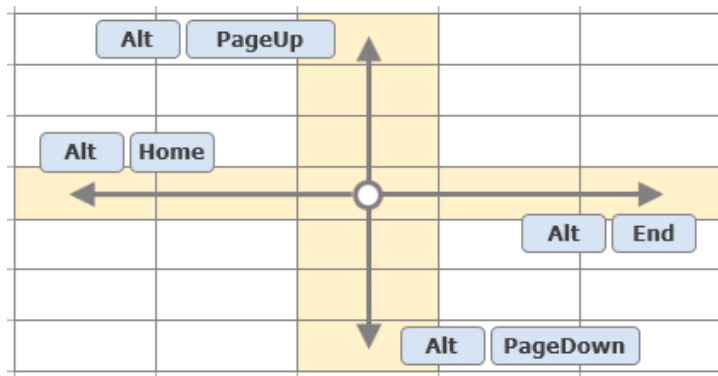
A táblázatban a Tab billentyű eredeti funkcióját, a kurzor áthelyezését a következő illesztési pontra, a Ctrl+Tab billentyűk veszik át.

A nyílbillentyűk is átviszik a kurzort a szomszédos cellába, de csak akkor, ha az adott irányban a cellában már nincs hová lépni.



Négy különböző színel jelöltem azokat a kurzor-pozíciókat, ahonnan az azonos színű nyíl-billentyűt lenyomva átléphetünk a szomszédos cellába.

Az aktív oszlop első és utolsó cellájába az Alt+Page Up és az Alt+Page Down billentyűkkel, az aktív sor első és utolsó cellájába az Alt+Home és az Alt+End billentyűkkel helyezhetjük át a kurzort.



## KIJELÖLÉS

A táblázat elemei kijelölhetők egérmutatóval, az egérkurzorral, menüutasításokkal és a billentyűzettel. Először vegyük az egérmutatós módszert.

001	002	003	004	005	006
008	009	010	011	012	013
015	016	017	018	019	020
022	023	024	025	026	027
029	031	031	032	033	034
036	037	038	039	040	041

Cella kijelölése: a cella bal szélén megjelenő fekete, Északkelet felé mutató nyíllal (033), az egérbillentyűre kattintva. Oszlop kijelölése: a táblázat felső szegélyén megjelenített fekete, lefelé mutató nyíllal (003) és kattintással. Sor kijelölése: a táblázat bal szegélye előtt a sorra mutatva (015), kattintással. Táblázat kijelölése: a mozgató fogantyúra (001) kattintva.

Természetesen lenyomva tartott egérbillentyűvel több szomszédos cella-, sor- és oszlop is kijelölhető. Ha nem szomszédos elemeket kívánunk kijelölni, akkora az elsőt követő további kijelöléseknél már a Ctrl billentyűt is nyomnunk kell. Tetszőleges tábla-területet nem csak az egérmutató, hanem az egérkurzor húzásával is kijelölhetünk.

A kurzort tartalmazó cellát, sort, oszlopot és táblázatot a Táblázattervezés, Táblázat, Kijelölés lista parancsaival jelölhetjük ki. A Shift a táblázatban is a kijelölés billentyűje.

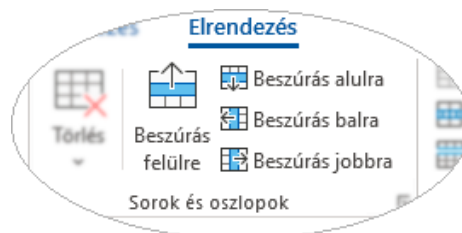
## A TÁBLÁZAT SZERKEZETÉNEK MÓDOSÍTÁSA

Amikor kívülről a táblázat felső, vagy bal oldalához közelítünk az egérrel, akkor kis plusz-jeles vezérlő jelenik meg. Ezzel a vezérlővel oszlopot vagy sort tudunk beszúrni a táblázatba a jelzett helyen. Ha a vezérlő nem a kívánt pozícióban áll, akkor az egeret lassan mozgassuk vízszintesen (oszlop beszúrása) vagy függőlegesen (sor beszúrása) a kívánt helyre.

001	002	003	004	005	006
008	009	010	011	012	013
015	016	017	018	019	020
022	023	024	025	026	027
029	031	031	032	033	034
036	037	038	039	040	041

001	002	003	004	005	006
008	009	010	011	012	013
015	016	017	018	019	020
022	023	024	025	026	027
029	031	031	032	033	034
036	037	038	039	040	041

Ugyanezt megtehetjük menüutasítással is. Először kattintsunk abba a cellába, amelyiknek a szomszédságába új sort vagy új oszlopot kívánunk beszúrni, majd kattintsunk az Elrendezés (táblázat), Sorok és oszlopok csoport valamelyik „beszúrás” vezérlőjére.



És tessék mondani, csak egyesével lehet haladni? Nem! Egyáltalán nem. Kijelöléssel meghatározhatjuk a beszúrandó elemek számát.

001	002	003	004	005
006	007	008	009	010
011	012	013	014	015

001	002	003	004				005
006	007	008	009				010
011	012	013	014				015

001	002	003	004	005
006	007	008	009	010
011	012	013	014	015

001	002	003	004	005
006	007	008	009	010
011	012	013	014	015

A képen felül a kijelölés után a „Beszúrás jobbra”, alul pedig a „Beszúrás felülre” parancsot adtam ki. Persze, teljes oszlopokat (oszlopok beszúrása) vagy teljes sorokat (sorok beszúrása) is ki lehet jelölni a beszúrás előtt. Ezt a furmányos kijelölést csak azért mutattam meg, hogy érthető legyen a működés.

A sor végjel előtt álló kurzorral és Enter ütéssel egy új sort szúrhatunk be a táblázatba az aktív sora alá.

The diagram illustrates the process of inserting a new row into a table. The top part shows a 3x4 table with names: Adél, Béla, Dóra, Emil; Géza, Huba, Irma, Jenő; Kata, Liza, Máté, Nóra. A red arrow points to the end of the last row, and a button labeled 'Enter' is shown. The bottom part shows the same table with a new empty row inserted at the bottom, and a red arrow points to the start of this new row.

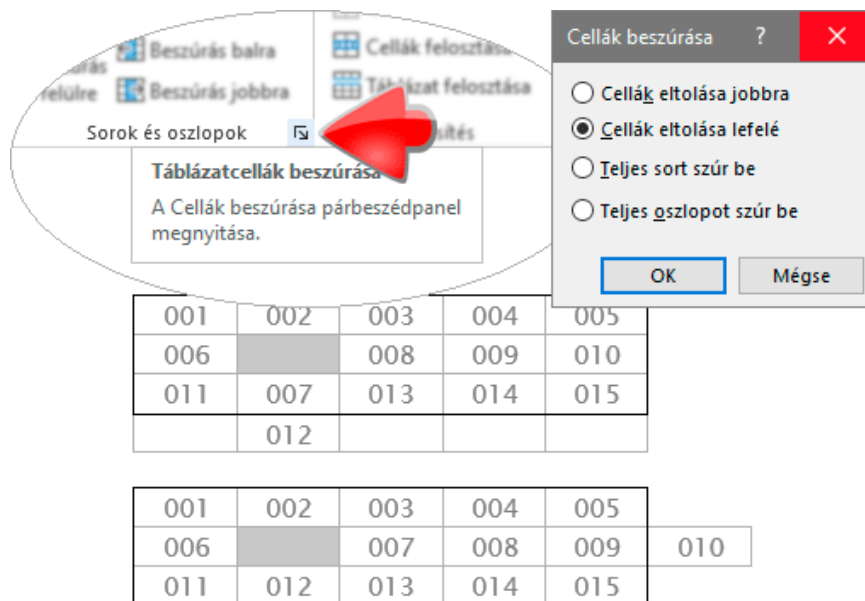
Adél	Béla	Dóra	Emil
Géza	Huba	Irma	Jenő
Kata	Liza	Máté	Nóra

A táblázat utolsó sorának utolsó cellájában a Tab billentyűt lenyomva a program már nem tud a következő sor első cellájába ugrani, ezért egy új sort illeszt a táblázathoz és annak első cellájába helyezi át a kurzort.

The diagram illustrates the process of inserting a new row into a table using the Tab key. The top part shows a 3x4 table with names: Adél, Béla, Dóra, Emil; Géza, Huba, Irma, Jenő; Kata, Liza, Máté, Nóra. A red arrow points to the end of the last cell, and a button labeled 'Tab' is shown. The bottom part shows the same table with a new empty row inserted at the bottom, and a red arrow points to the start of this new row.

Adél	Béla	Dóra	Emil
Géza	Huba	Irma	Jenő
Kata	Liza	Máté	Nóra

Az aktív cella pozíciójában a táblázatot egy üres cellával bővíthetjük: Elrendezés (táblázat), Sorok és oszlopok, Táblázatcellák beszúrása.



Először (képen felül) a „Cellák eltolása lefelé” utasítást választottam. Majd megismételtem a műveletet és most (képen alul) a „Cellák eltolása jobbra” lehetőséggel éltem. Az eredeti táblázatot fekete szegéllyel emeltem ki. Figyelem, figyelem! Ez a művelet, még akkor is az eredeti táblázat területének bővítését eredményezi, ha az eltolás irányába eső oszlop vagy sor végén üres cellák állnak! Több cella beszúrását kijelöléssel kérhetjük.

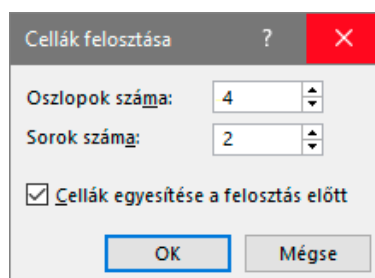
Ahogy a fogalmak tárgyalásakor tisztáztuk, a táblázat egyedi szerkezetét cellák egyesítésével illetve felosztásával alakítjuk ki. Az Elrendezés (táblázat), Egyesítés, Cellák egyesítése paranccsal a kijelölt cellákat vonhatjuk össze.

001	alma	körte	004
006	meggy	barack	009
011	dinnye	tök	014

001	alma	004
006	körte	009
011	meggy	014
	barack	
	dinnye	
	tök	

Az aktív cella felosztását az Elrendezés (táblázat), Egyesítés, Cellák felosztása paranccsal kezdeményezhetjük. A függőleges tájolású részek számát az Oszlopok száma, a vízszintes tájolású részekét a Sorok száma mezőben kell megadnunk.





A Cellák egyesítése a felosztás előtt vezérlő csak akkor aktív, ha a művelet előtt több cellát jelöltünk ki. Ha azért tettük ezt, mert több cellát azonos módon akarunk felosztani, akkor vegyük ki a pipát, de ha a kijelölt területet akarjuk felosztani, akkor ne bántsuk.

Cella felosztásakor a cella tartalma is felosztásra kerül. A tartalom felosztása a felosztott cella bekezdéseinek szétesztését jelenti a felosztott és a felosztással létrejövő új cellák között. Ha nem lehet azonos számú bekezdést elhelyezni a cellákban, akkor a program az „osztási maradékot” a táblázatban előbbre álló cellák között egyenlően osztja szét.

Az aktív vagy kijelölt táblázatrészeket és magát a táblázatot az Elrendezés (táblázat), Sorok és oszlopok, törlés lista utasításaival törölhetünk.



[margitfalvi.arpad@gmail.com](mailto:margitfalvi.arpad@gmail.com)